

ISTITUTO T.E. "P.F. Calvi"

via C. Marchesi, 73 - 32100 BELLUNO

Tel.(0437) 944047

bltd020002@istruzione.it - www.istitutocalvibelluno.edu.it



SINTESI DEL PIANO DI EVACUAZIONE AD USO DEI COLLABORATORI SCOLASTICI

Premessa

Le presenti note rappresentano una sintesi degli elaborati facenti parte del Piano di Evacuazione (d'ora in poi PE) a sua volta contenuto nel Documento sulla Valutazione dei Rischi (d'ora in poi DVR) del nostro Istituto previsto ai sensi del DL 81/2008.

Per una più approfondita presa visione dei documenti facenti parte del DVR i Collaboratori Scolastici possono trovare tutti gli elaborati sul sito del nostro istituto alla voce "SCUOLA" → "PIANO SICUREZZA". Una volta entrati verranno visualizzati diversi file in formato PDF (Acrobat Reader) che possono essere letti o scaricati.

In particolare sarà possibile trovare i seguenti documenti:

File (formato PDF)	Contenuto
DVR	Documento sulla Valutazione dei Rischi
PE	Piano di Evacuazione
1_TERRA; 2_RIALZATO; 3_PRIMO	Planimetrie dell'edificio con indicazione sui percorsi di sicurezza
ALLEGATO 2 MODULO	Modulo di evacuazione
NOZIONI ANTINCENDIO	Nozioni antincendio ad uso del personale scolastico
SCHEDA_STUDENTI; SCHEDA_DOCENTI; SCHEDA_PERSONALE_SEGRETERIA; SCHEDA_COLLABORATORI_SCOLASTICI	Schede di sintesi del piano di evacuazione

Gli stessi elaborati sono inoltre visionabili in formato cartaceo all'Albo d'Istituto. Una copia è inoltre visionabile in Sala Insegnanti.

Scopi del piano

Il Piano di Evacuazione pianifica e appronta le operazioni da eseguire in caso d'emergenza, in modo da permettere alla popolazione scolastica di evacuare l'edificio senza conseguenze per la propria incolumità e in accordo con le linee guida fissate dal Decreto Ministeriale 26.8.1992 "Norme di prevenzione incendi per l'edilizia scolastica".

Segnaletica

All'ingresso di tutti i luoghi frequentati dal personale scolastico e dagli studenti sono esposte le planimetrie dell'edificio contenenti la distribuzione e l'ubicazione degli impianti di sicurezza: estintori, vie di fuga, scale di sicurezza, zone sicure di raccolta.

E' di fondamentale importanza che tutti conoscano e siano in grado di raggiungere il punto di raccolta esterno secondo le vie di fuga indicate.

In tutti gli ambienti scolastici sono affissi cartelli con le principali procedure di evacuazione.

In particolare bisogna saper riconoscere i seguenti cartelli

SEGNALI DI PERCORSO (di colore verde)	SEGNALI IDENTIFICATIVI (di colore rosso)
 Indica la direzione da seguire	 Indica la presenza di un estintore
 Segnale collocato sopra l'uscita d'emergenza	 Indica la presenza di un idrante
 Indica la direzione in cui si trova l'uscita d'emergenza	

Predisposizioni organizzative

Allo scopo di consentire necessari automatismi da compiere al verificarsi di una situazione di emergenza vengono messe in atto le predisposizioni che si elencano ed individuate le seguenti figure:

- responsabile dell'emanazione dell'ordine di evacuazione: Dirigente Scolastico o, se assente, un collaboratore del Dirigente oppure un membro della squadra di emergenza;
- squadra di emergenza: comprende personale di piano responsabile del controllo nelle operazioni di evacuazione: personale ATA e personale docente e non docente in servizio al momento già addestrato con appositi corsi effettuati;
- personale incaricato di effettuare le chiamate di soccorso ai Vigili del Fuoco, Forze dell'Ordine, Guardia Medica, Comune di Belluno, Comando dei Vigili Urbani, Protezione Civile: DGSA o se assente il responsabile che lo sostituisce;
- personale incaricato della diffusione dell'ordine di evacuazione: personale ATA in servizio ai vari piani;
- personale incaricato dell'interruzione dell'erogazione dell'energia elettrica, del gas e dell'alimentazione della centrale termica: collaboratori scolastici in servizio;
- personale addetto al pronto soccorso: personale ATA e personale docente e non docente in servizio al momento, già addestrato con appositi corsi effettuati;
- Centro Operativo: costituito dal Dirigente Scolastico, da suoi collaboratori e da tutto il personale scolastico non direttamente impegnato nelle operazioni di evacuazione;

Il personale non docente

I collaboratori scolastici in servizio, all'inizio delle lezioni controlleranno quotidianamente che risultino in efficienza tutte le porte di accesso all'edificio e in special modo quelle di sicurezza ed emergenza.

I collaboratori scolastici predisporranno i banchi in modo da permettere un veloce esodo degli alunni.

Il collaboratore scolastico addetto all'entrata rileverà su apposito modulo eventuali situazioni di handicap fisici temporanei che gli saranno comunicati dagli alunni stessi.

Il personale non docente in genere collaborerà al piano di evacuazione in base agli incarichi ricevuti, come riportati nell'allegato 1.

Procedure operative previste dal piano di evacuazione

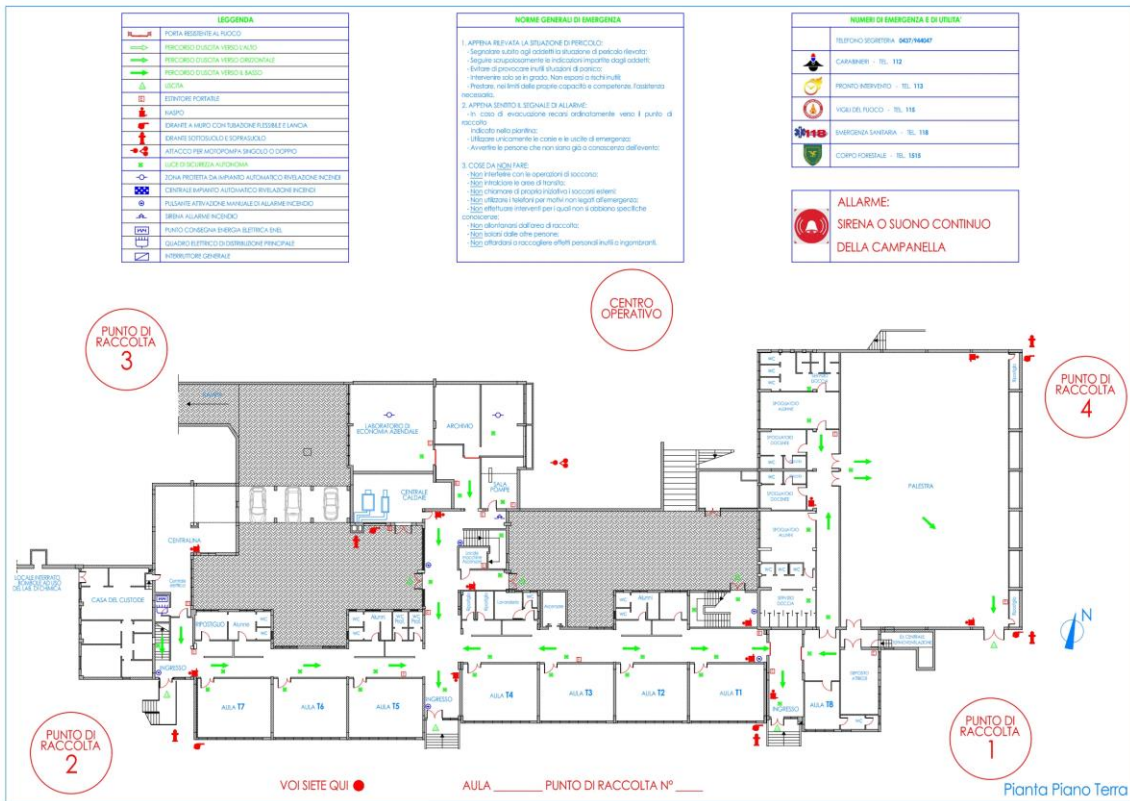
- Stabilita la gravità dell'emergenza l'ordine di evacuazione sarà dato dal Dirigente Scolastico o, in sua assenza, da un Collaboratore del Dirigente o da un membro della squadra di emergenza.
- L'ordine di evacuazione sarà diffuso a mezzo sirena intermittente. In caso di inefficienza dell'impianto elettrico, l'ordine di evacuazione dovrà essere comunicato a voce. Solo qualora le circostanze lo consentano, al fine di contenere l'effetto panico, si potrà, tramite i collaboratori scolastici di piano, comunicare un preallarme a voce ai docenti.
- In concomitanza con la diramazione dell'ordine di evacuazione, l'incaricato per le comunicazioni esterne dovrà inviare a mezzo telefono le richieste di intervento a:
Vigili del Fuoco tel. 115
Guardia Medica tel. 118
Carabinieri tel. 112
Questura tel. 113
- Ricevuto l'ordine di evacuazione dovrà essere interrotta ogni attività.
- Due componenti della Squadra di Emergenza interromperanno l'erogazione del gas metano e chiuderanno l'interruttore generale dell'energia elettrica
- La Squadre di Emergenza, accertato che tutti siano venuti a conoscenza dell'ordine di evacuazione, sulla base degli incarichi ricevuti:
 - controllerà che tutti i locali siano vuoti, eseguendo sopralluogo nei corridoi nei servizi igienici, negli spogliatoi, nei laboratori, nelle biblioteche e nelle aule, in particolare in quelle in cui la porta sia rimasta aperta;
 - abbandonerà il piano dopo il deflusso dell'ultima classe;
 - si recherà al Centro Operativo.
- Il Centro Operativo, costituito dal Dirigente Scolastico, da suoi collaboratori e da tutto il personale scolastico non impegnato nelle operazioni di evacuazione:
 - raccoglierà nel più breve tempo tutti i dati necessari per conoscere lo stato di salute di quanti erano ospitati nelle strutture scolastiche al momento dell'evacuazione;
 - predisporrà tutta la cartografia necessaria alle Squadre di Soccorso per accedere ai locali;
 - coordinerà le operazioni fino all'arrivo delle Squadre di Soccorso.

Di fatto qualora venga emanato l'ordine di evacuazione i Collaboratori Scolastici che non facciano parte della Squadra di Emergenza o che abbiano svolto gli incarichi specifici come da allegato 1 dovranno:

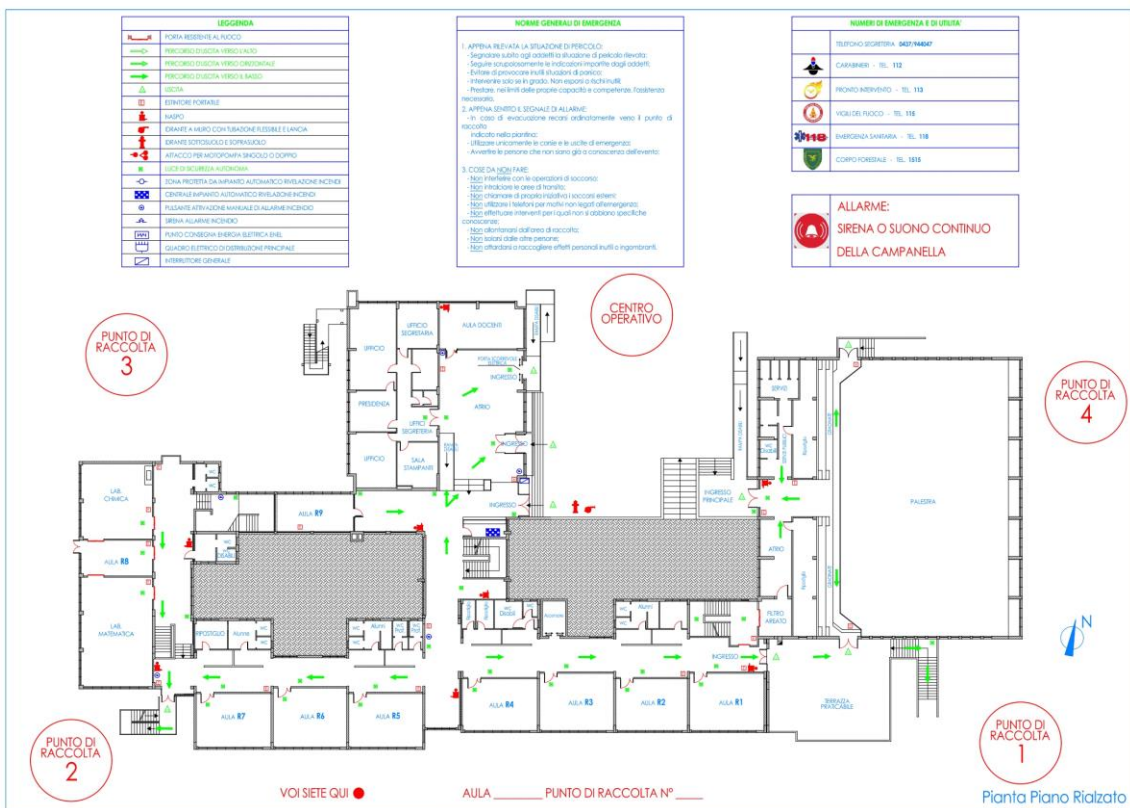
- interrompere ogni attività;
- uscire dall' Istituto seguendo le vie di fuga previste;
- raggiungere il Centro Operativo, struttura della quale verranno a far parte collaborando alle operazioni di evacuazione e di coordinamento fino all'arrivo delle Squadre di Soccorso;

PIANTE DELL'ISTITUTO

Piano Terra



Piano Rialzato



Piano Primo

