

SINTESI DEL PIANO DI EVACUAZIONE AD USO DEI DOCENTI

Premessa

Le presenti note rappresentano una sintesi degli elaborati facenti parte del Piano di Evacuazione (d'ora in poi PE) a sua volta contenuto nel Documento sulla Valutazione dei Rischi (d'ora in poi DVR) del nostro Istituto previsto ai sensi del DL 81/2008.

Per una più approfondita presa visione dei documenti facenti parte del DVR i docenti possono trovare tutti gli elaborati sul sito del nostro istituto alla voce "SCUOLA" → "PIANO SICUREZZA".

Una volta entrati verranno visualizzati diversi file in formato PDF (Acrobat Reader) che possono essere letti o scaricati.

In particolare sarà possibile trovare i seguenti documenti:

File (formato PDF)	Contenuto
DVR	Documento sulla Valutazione dei Rischi
PE	Piano di Evacuazione
1_TERRA; 2_RIALZATO; 3_PRIMO	Planimetrie dell'edificio con indicazione sui percorsi di sicurezza
ALLEGATO 2 MODULO	Modulo di evacuazione
NOZIONI ANTINCENDIO	Nozioni antincendio ad uso del personale scolastico
SCHEDA_STUDENTI; SCHEDA_DOCENTI; SCHEDA_PERSONALE_SEGRETERIA; SCHEDA_COLLABORATORI_SCOLASTICI	Schede di sintesi del piano di evacuazione

Gli stessi elaborati sono inoltre visionabili in formato cartaceo all'Albo d'Istituto e agli Albi dei Docenti, Studenti, Personale ATA. Una copia è inoltre visionabile in Sala Insegnanti.

Scopi del piano

Il Piano di Evacuazione pianifica e appronta le operazioni da eseguire in caso d'emergenza, in modo da permettere alla popolazione scolastica di evacuare l'edificio senza conseguenze per la propria incolumità e in accordo con le linee guida fissate dal Decreto Ministeriale 26.8.1992 "Norme di prevenzione incendi per l'edilizia scolastica".


Segnaletica

All'ingresso di tutti i luoghi frequentati dal personale scolastico e dagli studenti sono esposte le planimetrie dell'edificio contenenti la distribuzione e l'ubicazione degli impianti di sicurezza: estintori, vie di fuga, scale di sicurezza, zone sicure di raccolta.

E' di fondamentale importanza che tutti conoscano e siano in grado di raggiungere il punto di raccolta esterno secondo le vie di fuga indicate.

In tutti gli ambienti scolastici sono affissi cartelli con le principali procedure di evacuazione.

In particolare bisogna saper riconoscere i seguenti cartelli

SEGNALI DI PERCORSO (di colore verde)	SEGNALI IDENTIFICATIVI (di colore rosso)
 Indica la direzione da seguire	 Indica la presenza di un estintore
 Segnale collocato sopra l'uscita d'emergenza	 Indica la presenza di un idrante
 Indica la direzione in cui si trova l'uscita d'emergenza	

Compiti assegnati al personale docente dal piano di evacuazione

Il Coordinatore di classe dovrà:

- invitare gli alunni a prendere visione delle planimetrie di piano affisse in ogni aula
- individuare 2 ragazzi apri-fila (il secondo in qualità di sostituto nel caso di assenza del primo), con il compito di aprire le porte e guidare i compagni verso la zona di raccolta
- individuare 2 ragazzi chiudi-fila (il secondo in qualità di sostituto nel caso di assenza del primo), con il compito di chiudere la porta dell'aula dopo aver controllato che nessuno sia rimasto indietro e, una volta raggiunto il punto di raccolta, consegnare il modulo di evacuazione al Centro Operativo
- informare gli alunni sulla corretta applicazione degli incarichi a loro assegnati, compreso quello di aiutare i diversamente abili oppure compagni in difficoltà ad abbandonare l'aula ed a raggiungere il punto di raccolta
- tenere lezioni sui problemi della sicurezza scolastica e sui comportamenti da tenere in caso del manifestarsi di situazioni di emergenza in ambito scolastico.

Il personale docente che opera in aule diverse da quelle proprie delle singole classi, quali palestre, laboratori, ecc., oppure che opera in classi per le quali si creano gruppi "aperti" rispetto al tradizionale gruppo classe, come avviene ad esempio per alcune classi di lingue o per Religione Cattolica, dovrà, all'inizio dell'anno scolastico:

- invitare gli alunni a prendere visione delle planimetrie di piano affisse in ogni aula
- individuare 2 ragazzi apri-fila (il secondo in qualità di sostituto nel caso di assenza del primo), con il compito di aprire le porte e guidare i compagni verso la zona di raccolta
- individuare 2 ragazzi chiudi-fila (il secondo in qualità di sostituto nel caso di assenza del primo), con il compito di chiudere la porta dell'aula dopo aver controllato che nessuno sia rimasto indietro e, una volta raggiunto il punto di raccolta, consegnare il modulo di evacuazione al Centro Operativo
- informare gli alunni sulla corretta applicazione degli incarichi a loro assegnati, compreso quello di aiutare i diversamente abili oppure compagni in difficoltà ad abbandonare l'aula ed a raggiungere il punto di raccolta.

Il personale docente che opera in locali con particolari caratteristiche quali palestre, laboratori, ecc. dovrà:

- tenere lezioni sui problemi della sicurezza scolastica e sui comportamenti da tenere in caso del manifestarsi di situazioni di emergenza in ambito scolastico.

Qualora la gravità dell'emergenza richiedesse di dover lasciare l'edificio l'ordine di evacuazione sarà dato dal Dirigente Scolastico o, in sua assenza, da un Collaboratore del Dirigente o da un membro della squadra di emergenza.

- L'ordine di evacuazione sarà diffuso a mezzo sirena intermittente. In caso di inefficienza dell'impianto elettrico, l'ordine di evacuazione dovrà essere comunicato a voce. Solo qualora le circostanze lo consentano, al fine di contenere l'effetto panico, si potrà, tramite i collaboratori scolastici di piano, comunicare un preallarme a voce ai docenti.
- Il collaboratore scolastico addetto all'entrata procede:
 - all'apertura della porta principale;
 - all'apertura della porta di sicurezza.
- In concomitanza con la diramazione dell'ordine di evacuazione, l'incaricato per le comunicazioni esterne dovrà inviare a mezzo telefono le richieste di intervento a:
Vigili del Fuoco tel. 115
Guardia Medica tel. 118
Carabinieri tel. 112
Questura tel. 113
- Ricevuto l'ordine di evacuazione dovrà essere interrotta ogni attività.

Il personale docente in classe dovrà, qualora venga emanato l'ordine di evacuazione:

- mantenere la calma ed infondere sicurezza;
- controllare la corretta applicazione del compito assegnato agli alunni apri-fila e chiudi-fila
- controllare che gli alunni si rechino nel punto di raccolta previsto
- individuare, se necessario, percorsi alternativi e darne immediata comunicazione all'alunno apri-fila
- portare con sé il registro di classe
- compilare il modulo di evacuazione una volta raggiunto il punto di raccolta e provvedere al suo recapito al Centro Operativo tramite l'alunno chiudi-fila.

In particolare:

- **gli insegnanti di lingue**, operanti in classi "aperte" rispetto al tradizionale gruppo-classe, avranno cura di annotare sul modulo di evacuazione il gruppo al quale fanno riferimento;
- **gli insegnanti di Religione Cattolica** annoteranno nell'apposito spazio presente sul modulo di evacuazione, anche la presenza (o meno) degli alunni che non si avvalgono dell'insegnamento.

Il personale docente non in classe deve raggiungere l'esterno seguendo i percorsi di uscita indicati, e farà capo al Centro Operativo. Inoltre dovrà:

- preoccuparsi di guidare personalmente verso i punti di raccolta gli eventuali ospiti che può individuare al momento, ed in particolare gli alunni, compresi quelli che non si avvalgono dell'insegnamento di Religione Cattolica e che si trovano all'interno dell'Istituto. Questi ultimi dovranno, una volta postisi al sicuro seguendo i percorsi di uscita indicati nei locali in cui si trovano, raggiungere dall'esterno il punto di raccolta previsto per il loro gruppo classe.

Il personale docente che svolge turni di assistenza durante l'intervallo dovrà, qualora si verifichi l'emergenza:

- raccogliere i registri di classe delle aule che si aprono sui corridoi in cui è interessato alla sorveglianza
- raggiungere l'esterno seguendo i percorsi di uscita indicati
- preoccuparsi di guidare personalmente gli alunni che incontra lungo l'uscita ed indirizzarli ai rispettivi punti di raccolta
- effettuare personalmente le operazioni di controllo degli alunni nei punti di raccolta delle classi per le quali ha raccolto i registri e farli arrivare, tramite gli alunni chiudi fila, al Centro Operativo.

Per minimizzare il panico, uno dei maggiori fattori di rischio per l'incolumità individuale si cercherà di abituare gli studenti ad un comportamento attivo e nel contempo ad un atteggiamento mentale tale da eliminare la sottovalutazione dei rischi.

In caso di terremoto

Al verificarsi dell'evento sismico bisognerà rimanere in aula e:

- portarsi sotto la protezione delle strutture più resistenti (colonne e travi in c.a., murature portanti, angoli in genere);
- ripararsi sotto ai banchi, sotto alla cattedra, e comunque in posizione distante dalle finestre o da oggetti che possano cadere.

Al cessare delle scosse una volta emanato l'ordine di uscita, tramite suono intermittente della campanella, si seguirà la procedura di evacuazione, evitando in ogni caso corse o assembramenti sulle scale.

Prima di scendere le scale ci si dovrà accertare dello stato di sicurezza delle stesse, eventualmente trovando percorsi alternativi.

Non usare mai l'ascensore.

In caso di incendio

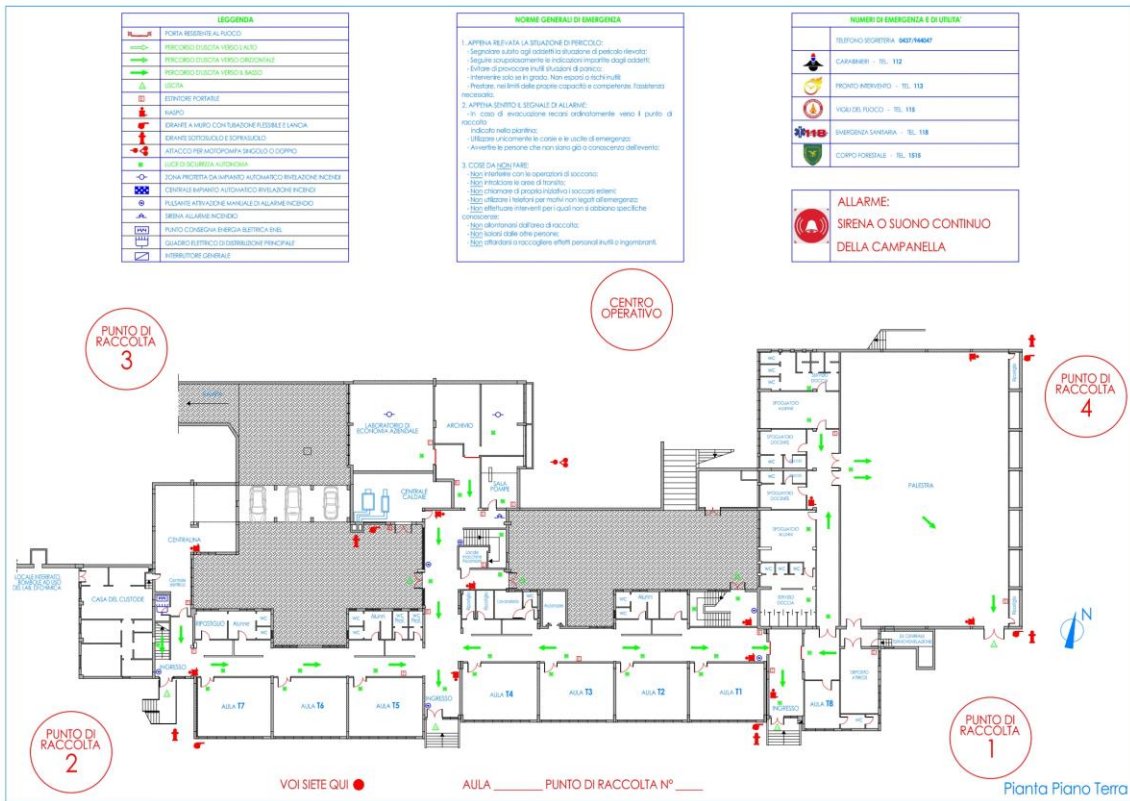
Abbandonare il locale seguendo le procedure di evacuazione, con le seguenti avvertenze:

- filtrare l'aria attraverso un fazzoletto;
- muoversi lungo le pareti cercando di avvertire sempre la presenza del compagno che segue.

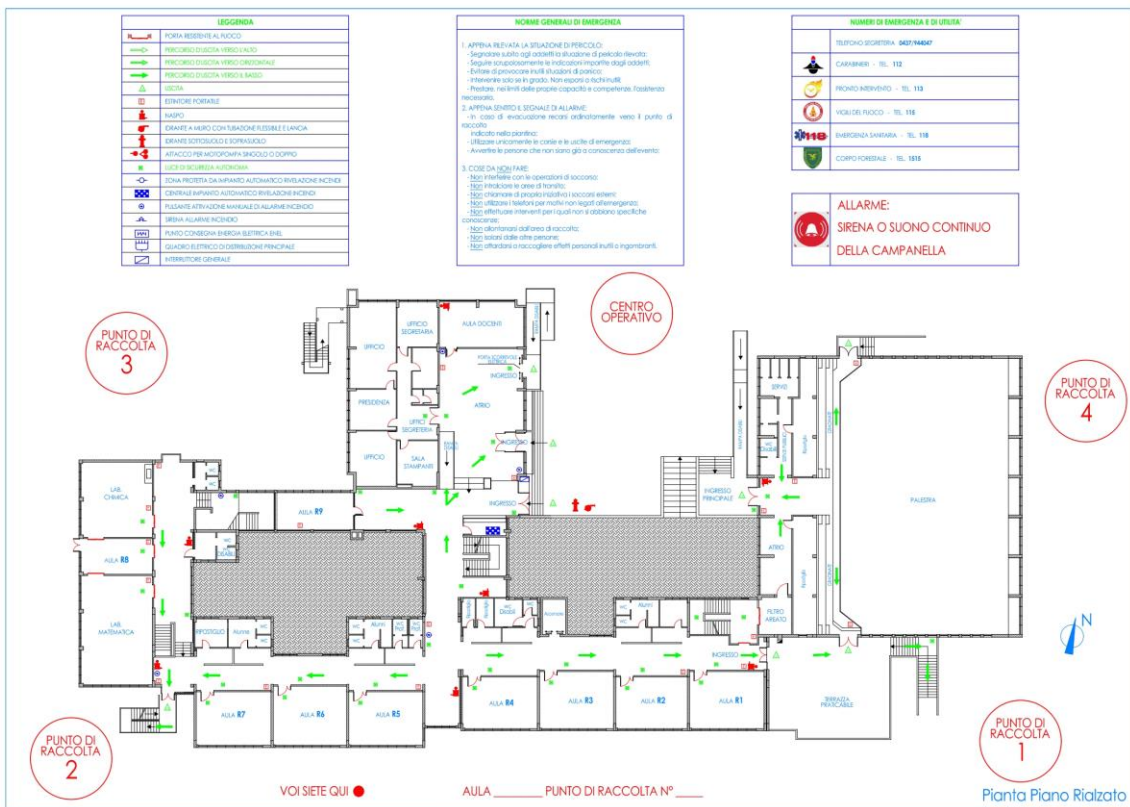
Non usare mai l'ascensore.

PIANTE DELL'ISTITUTO

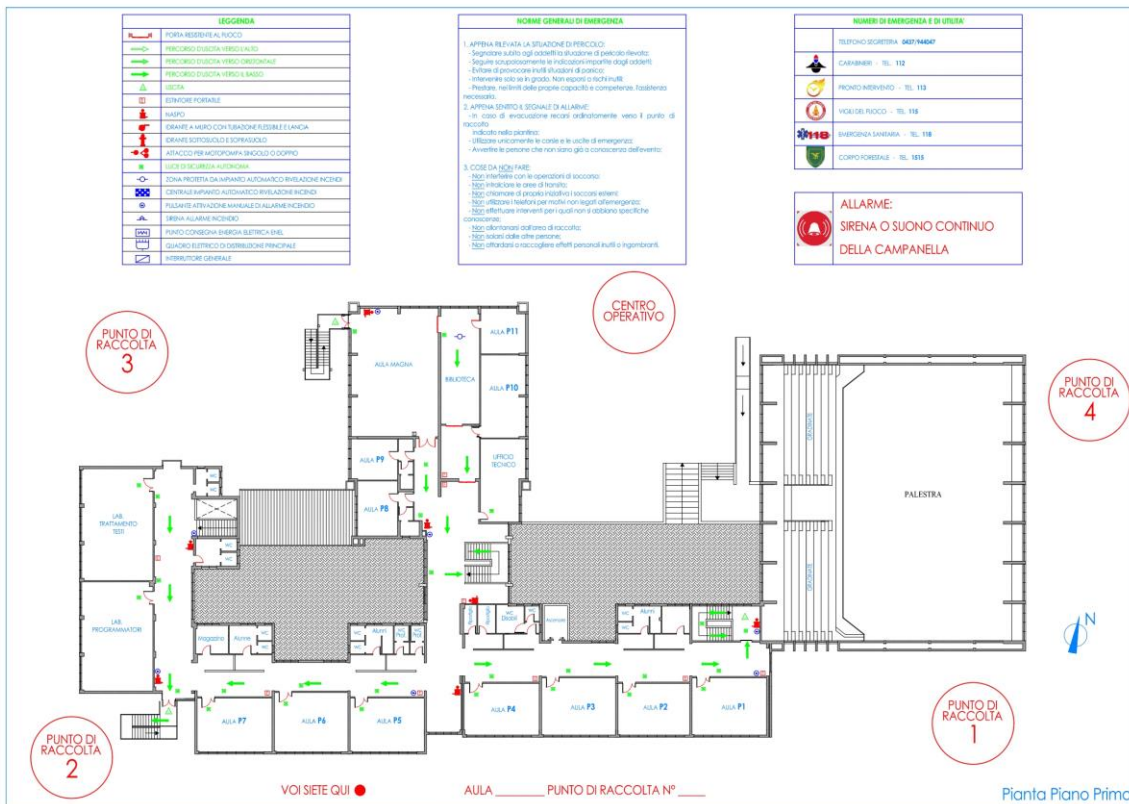
Piano Terra



Piano Rialzato



Piano Primo



MODULO DI EVACUAZIONE

(Va compilato dall'insegnante e consegnato dall'alunno chiudi-fila al Centro Operativo.)

CLASSE	se si tratta di ora di lingue o educazione religiosa indicare la sigla che la contraddistingue (Fr=Francese; Td=Tedesco; Rel= Religione; S=Studio individuale) se la classe si trovava in aule speciali dove normalmente non svolge attività (laboratori, aula magna, biblioteca,ecc.) indicarlo nelle annotazioni)	
ALLIEVI	PRESENTI n°.....	EVACUATI n°.....
	<u>solo per educazione religiosa</u> (a cura del docente di IRC): In classe _____	<u>solo per educazione religiosa</u> (a cura del docente di IRC): In classe _____
FERITI (segnalazione nominativa)		
DISPERSI (segnalazione nominativa)		
annotazioni		

ZONA DI RACCOLTA N° _____

NOMINATIVO ALUNNI APRI-FILA

FIRMA ALUNNO CHIUDI-FILA

NOMINATIVI ALUNNI CHIUDI-FILA

FIRMA DOCENTE
